



## การเตรียมตัวก่อนมาตรวจคลื่นสมอง

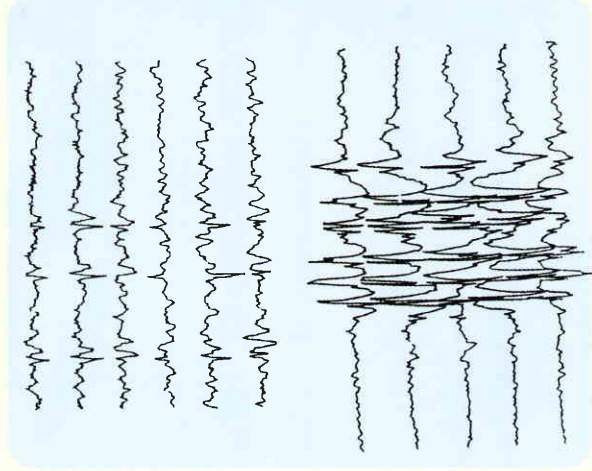
การเตรียมตัวก่อนมาตรวจคลื่นสมองสามารถลดเวลาการตรวจคลื่นสมองและไม่ต้องเสียเวลากลับมาทำซ้ำ การเตรียมตัวทำดังนี้

- สระผมให้สะอาด ห้ามใส่หมวกหรือครีมใดๆ
- ถ้ากินยาก็หยุดให้กินต่อไปห้ามหยุดยาก็กินเองอย่างกระตั้นหันเพื่อทำการตรวจ ยกเว้นกรณีแพทย์ระบบประสาทบอกให้หยุด
- เด็กเล็กผู้ปกครองควรเตรียมขวดนมหรือน้ำ และของเล่นของเด็กมาด้วย
- ในเด็กถ้าสามารถทำให้เด็กไม่นอนหลับก่อนมาตรวจ เด็กอาจจะหลับได้ขณะที่ทำการตรวจโดยไม่ต้องให้ยานอนหลับ

## การตรวจคลื่นสมองในผู้ป่วยโรคลมชักจะพบตามผิดปกติเสมอหรือไม่

ผู้ป่วยโรคลมชักอาจตรวจไม่พบความผิดปกติในการตรวจคลื่นสมองเพียงครั้งเดียว ดังนั้นผลการตรวจที่ปกติไม่ได้หมายความว่าไม่ได้เป็นโรคลมชัก

คลื่นสมองที่แสดงว่าเป็นโรคลมชักมีได้หลายรูปแบบดังภาพ

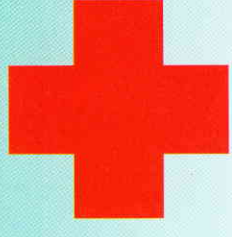


สนับสนุนการพิมพ์โดย

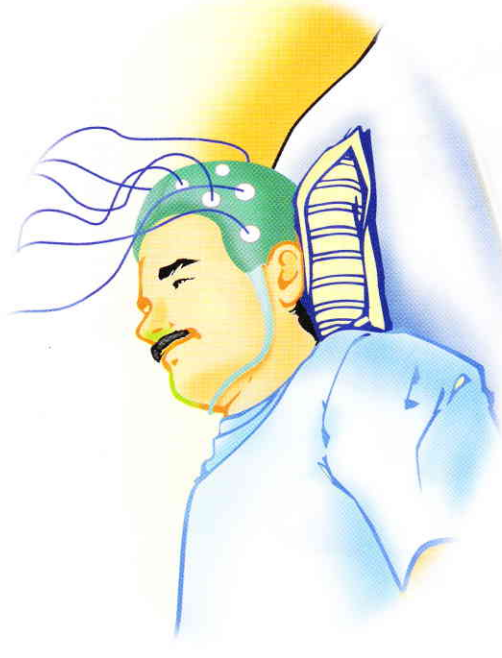


บริษัท โนวาร์ตีส (ประเทศไทย) จำกัด

159/30 ถนนวิภาวดีรังสิต เขตหลักสี่ กรุงเทพฯ 10210 โทร. 973-5555



# การตรวจคลื่นไฟฟ้า สมอง



สมาคมโรคลมชักแห่งประเทศไทย  
EPILEPSY SOCIETY OF THAILAND

## การตรวจ

# คลื่นสมอง คืออะไร

การตรวจคลื่นสมองหรืออีอีจีเป็นการบันทึกสัญญาณไฟฟ้า ซึ่งเกิดจากผลรวมของกระแสไฟฟ้าของกลุ่มเซลล์ในสมอง ผลการตรวจจะปรากฏเป็นรูปกราฟบนแถบกระดาษ หรือในจอภาพ (มอนิเตอร์)



## ขั้นตอนการตรวจคลื่นสมองมีอะไรบ้าง

- ขั้นแรกผู้ตรวจจัดอิเล็กโทรดบนหนังศีรษะในตำแหน่งต่างๆ
- ต่อสายไฟจากอิเล็กโทรดเข้าเครื่องตรวจ
- เมื่อเปิดเครื่องตรวจสัญญาณไฟฟ้าจากสมอง จะปรากฏเป็นเส้นกราฟบนแถบกระดาษหรือจอภาพตลอดเวลาที่ตรวจ
- ระยะเวลาการตรวจนานประมาณ 30 นาที - 1 ชั่วโมง หรืออาจนานกว่านี้ถ้ามีการตรวจพิเศษ เช่น การบันทึกภาพอาการชักของผู้ป่วยร่วมไปด้วย
- กรณีเด็กเล็กหรือเด็กที่มีปัญหาทางพัฒนาการที่ไม่มีความร่วมมือ อาจต้องให้ยานอนหลับหลังหลังจากนั้นอาจปลุกเด็กให้ตื่น เพื่อตรวจในขณะตื่นด้วย

## ผลจากขั้นตอนนี้บอกกล่าวแก่แพทย์มีลักษณะต้น ให้ความผิดปกติในคลื่นสมองบางชนิด ปรากฏชัดเจนมากขึ้นได้แก่

- การหายใจติดกานาน 3-5 นาที
- ใช้แสงไฟกระพริบที่ความถี่ต่างๆกันฉายที่ใบหน้าผู้ป่วย
- แสงไฟกระพริบนี้ไม่เป็นอันตรายใดๆ ต่อผู้ป่วย
- การอดนอนโดยเข้าอนอนดึกที่สุดและปลุกให้ตื่นเช้า
- กว้างปกติ

